

**„АТАНАСКА НАЙДЕНОВА” ЕООД, гр.Ямбол**

**Гр. Ямбол пл. „Освобождение” №7 офис 607 тел. 0887 521 606**

## **ИНВЕСТИЦИОНЕН ПРОЕКТ**

**ОБЕКТ: „РЕМОНТ на УЧАСТЪК от УЛИЦА „ЧЕТВЪРТА” в с. КАБЛЕШКОВО ”**

**ЧАСТ : ПБЗ**

**ВЪЗЛОЖИТЕЛ : ОБЩИНА ТЕРВЕЛ**

**ФАЗА : ТЕХНИЧЕСКИ ПРОЕКТ**

**Съгласували:**

Част Геодезия: .....  
/инж.Найденова/

Част ОД: .....  
/инж. Минева/


Част Пътна: .....  
/инж. Минева/

Част ВОБД: .....  
/ инж. Минева/

Част ПБ: .....  
/инж. Минева /

Част ПУСО: .....  
/инж. Минева/

**Проектант ПБЗ: .....**

 Секция: <b>ТСТС</b> Части на проекта: по удостоверение	КАМАРА НА ИНЖЕНЕРИТЕ В ИНВЕСТИЦИОННОТО ПРОЕКТИРАНЕ
	ПЪЛНА ПРОЕКТАНТСКА ПРАВОСПОСОБНОСТ
	Регистрационен № 04319
	инж. ТЕМЕНУЖКА СТОЯНОВА МИНЕВА Подпис: .....
ВАЖИ С ВАЛИДНО УДОСТОВЕРЕНИЕ ЗА ППП ЗА ТЕКУЩАТА ГОДИНА	

**/инж.Минева/**

**Управител: .....**  
**/ инж.Ат.Найденова /**  
**ноември 2021 год.**

**СЪГЛАСУВАН**  
**„Булстрой надзор” ЕООД - гр. Добрич**  
**СН част: ПБЗ**  
**Управител: .....**  
**/И.Николов/**





# УДОСТОВЕРЕНИЕ

ЗА ПЪЛНА ПРОЕКТАНТСКА ПРАВОСПОСОБНОСТ

Регистрационен номер № 04319

Важи за 2021 година

**ИНЖ. ТЕМЕНУЖКА СТОЯНОВА МИНЕВА**

ОБРАЗОВАТЕЛНО-КВАЛИФИКАЦИОННА СТЕПЕН

МАГИСТЪР

ПРОФЕСИОНАЛНА КВАЛИФИКАЦИЯ

СТРОИТЕЛЕН ИНЖЕНЕР ПО ТРАНСПОРТНО СТРОИТЕЛСТВО

включен в регистъра на КИИП за лицата с пълна проектантска правоспособност  
с протоколно решение на УС на КИИП 22/20.01.2006 г. по части:

Ремонт на участъци от улици в  
населени места в близина Тервел

ТРАНСПОРТНО ПЛАНИРАНЕ И ПРОЕКТИРАНЕ  
КОНСТРУКТИВНА НА ТРАНСПОРТНИТЕ СЪОРЪЖЕНИЯ  
ОРГАНИЗАЦИЯ И БЕЗОПАСНОСТ НА ДВИЖЕНИЕТО И ВОБД

Председател на РК

инж. Кр. Димова

Председател на КР

инж. А. Чирев



Председател на УС на КИИП

инж. М. Гергов

2021

## ЗАСТРАХОВАТЕЛЕН СЕРТИФИКАТ № 001

към типов договор за застраховка "Професионална отговорност в  
проектирането и строителството"  
№ 3407210700000012

Застрахователно акционерно дружество "Булстрад Виена Иншурънс Груп", със седалище и адрес на управление - 1000 София, пл. "Позитано" № 5, регистрирано по ф.д. № 2710/92г., с разрешение за извършване на застрахователна дейност № 11/16.07.1998 год., в потвърждение на горепосочената полица, удостоверяваме следното:

Застрахован:	Шеменужка Стоянова Минева
Адрес на застрахования:	Шумен ул. "Гоце Делчев" №9
Вид дейност:	ПРОЕКТАНТИ
Срок	От 15.09.2021г. до 14.09.2022г.
Застрахован обект:	Първа категория
Лимити на отговорност:	
едно събитие	150 000,00лв.
в агрегат	300 000,00лв.
Самоучастие:	10%, но не по- малко от 1000лв.

Дата, 07.09.2021г.

От името на ЗАД "Булстрад Виена Иншурънс Груп":

БУЛСТРАД  
ВИЕНА ИНШУРЪНС ГРУП  
0700

ОБЕКТ: „РЕМОНТ на УЧАСТЪК от УЛИЦА „ЧЕТВЪРТА” в с. КАБЛЕШКОВО ”

ФАЗА: *Технически проект*

ЧАСТ: *ПБЗ*

## О П И С

### I. Текстова част

1. Обяснителна записка
2. Информационни листи

### II. Графична част

1. План за безопасност и здраве
2. Схеми



ОБЕКТ: „РЕМОНТ на УЧАСТЪК от УЛИЦА „ЧЕТВЪРТА“ в с. КАБЛЕШКОВО ”

ФАЗА: *Технически проект*

ЧАСТ: *ПБЗ*

## ОБЯСНИТЕЛНА ЗАПИСКА

### ОБЩИ ПОЛОЖЕНИЯ

Настоящият „План за безопасност и здраве“ е изготвен въз основа на Наредба №2 от 22 март 2004 г. за минимални изисквания за здравословни условия на труд при извършване на строителни и монтажни работи (ДВ. бр. 37/2004 год.) на Министерството на труда и социалната политика и Министерството на регионалното развитие и благоустройството. При съставянето на „Плана за безопасност и здраве“ са взети предвид изискванията и на действащите в момента нормативни актове.

#### Кратка характеристика на строежа:

Обектът обхваща основен ремонт на участък от улица „Четвърта“ в село Каблешково, Община Тервел.

Съгласно чл. 137, ал. 1, т. 4, (буква а) от ЗУТ и Наредба 1/30.07.2003 г. (ДВ 72/2003 г.) проектирания строеж е ЧЕТВЪРТА категория.

Обектът имат линеен характер и представлява улица от V клас улична мрежа.

Целта на проекта е подобряване на транспортно-комуникационни характеристики и по-добро отводняване.

Ситуационно участъкът е в съответствие с утвърдения регулационен план на селото.

Дължината на участъка е 168,50 м.

Категорията на комплексния строеж налага за Координатор по безопасност и здраве (КБЗ - съгласно чл.11 на Наредба №2) за етапа на изпълнението да бъде определен Консултант-надзорник (КН – съгласно чл.166 от ЗУТ), в качеството му на юридическо лице, което от своя страна да определи физическо лице от състава си, което ще има правата и задълженията на Координатор (КБЗ). Името и необходимите лични данни на физическото лице КБЗ трябва изрично да се впишат в Договора между Възложителя и КН, или в анекс към Договора, или в разменена кореспонденция. Всяка налагаща се от обективни обстоятелства смяна на КБЗ се отразява предварително писмено. Определеното за КБЗ физическо лице изпълнява лично всички функции, предвидени в Наредба №2 за осигуряване на ЗБУТ. Тези функции трябва да са конкретизирани в трудовия му договор и длъжностната му характеристика. В Договора (договорите) между Възложителя и Изпълнителя-строител се вписва или дописва изрична клауза за задължителното изпълнение на нарежданията, издавани от КБЗ, свързани със задачите му по контрола на ЗБУТ. Същото се отнася и за договорите с Подизпълнителите.

### 1. ОРГАНИЗАЦИОНЕН ПЛАН



Разработката на организационния план има задача до осигури достатъчна представа за провеждането на строителния производствен процес от деня на съставянето на Протокол образец 2 до деня на завършването на обекта (съставянето на Констативния акт образец 15). Тази представа е необходима и е насочена към възможно най-подробно представяне на необходимите мероприятия по ЗБУТ. Етапите на изпълнение на строителството на пътните работи и съоръженията са различни и са изброени в съответните им части.

Разработката на организационния план е съобразена с план-графиците на строежа и обратно – план-графиците са съобразени с организационния план. Всяка промяна в план-графиците за изпълнение на отделните видове работи (по дати, обеми, или технологии) ще наложи промяна в организационния план и обратно.

## **1.1. Ограничителни условия по Плана за безопасност и здраве / ПБЗ /**

### **1.1.1 Местоположение на строителната площадка**

Предмет на настоящия проект са мерките, осигуряващи безопасност и здраве по време на СМР при ремонта на участък от улица „Четвърта“ в село КABLEШКОВО, община Тервел.

Ремонта ще се извършва на участъци - с отбиване на движението.

В част „ВОБД“ е приложена схема за Временна организация и безопасност на движението.

При строителството да се вземат всички мерки за безопасност на движението и ТБТ.

Местоположението и ограниченият размер на строителната площадка, налагат строго специфична организация за изпълнение, а от там и за ЗБУТ. Предвидените организационни схеми трябва да се спазват стриктно или да се актуализират своевременно, което е задължение по чл. 11, точка 3 от Наредба № 2. Всяка промяна трябва да се отразява писмено в протокол (акт) или в Заповедната книга.

Началото и краят на участъците в строеж да се сигнализират със съответните знаци и табели, а при необходимост и със светлинни сигнали.

Строителството на улиците се извършва в рамките на уличната регулация.

Разглеждания участък е от общинската улична мрежа и е проектиран с технически елементи в ситуация и надлъжен профил, съответстващи на класа улиците и проектна скорост 40 км/ч, при условие за максимално придържане към утвърдения регулационен план.

### **1.1.2. Категория на строежа и характерни особености на площадката**

Строежът е ЧЕТВЪРТА категория съгласно чл. 137, ал. 1, т. 4 от ЗУТ.

В проектното решение се предвижда ремонт на улица с транспортно-експлоатационните качества и носимоспособността на настилната съответстваща на действащата нормативна база, като и осигуряване условия за безопасност на движението, комфорт на пътуващите и добро отводняване на пътните участъци.

## **1.2. Етапи на изпълнение на СМР, съобразно изискванията по ЗБУТ**

Според специфичните особености при работа на линейни пътни обекти, етапите при извършване на строителството не са ясно разграничени във времето. Обикновено различните етапи се изпълняват по едно и също време на отделни участъци по цялата дължина на Строежа.

### **Първи етап – подготвителни работи**

След подписване на договора за строителство, за срок от 10 дни да се извърши необходимата подготовка за изпълнение на строителните работи, която включва:

- обособяване на необходимите офиси, складове, площадки и др. и оборудването им;
- подготовка на техническата документация – проектна и строителна документация, съгласно действащите нормативни документи за приемане и предаване на строителни обекти;
- работни рецепти за производство на бетонови и асфалтобетонови смеси;
- съгласуване на сертификати и др. лабораторни протоколи за производство на инертни материали, бетонови и стоманобетонови изделия и др.

Временната база се разполага съгласно чертежите.

На площадката се разполагат три фургона за канцелария на ръководителя и изпълнителския персонал. Офисите се осигуряват с необходимите за работа пособия.

Началото на ремонтните работи по пътното платно се предшества от изпълнение на временната организация за движение на МПС, съгласно схемите за ВОБД.





## **Втори етап – подготовка на строителната площадка**

Извършват се изкопни работи на участъците, съгласно техническия проект, изграждат се укрепителните мероприятия. Изгражда се трошенокаменната настилка.

## **Трети етап – асфалтови работи**

Преди полагане на асфалтовите пластове – настилка се почиства и емулсира. Необходимата техника е: асфалтополагач; валяци – двубандажен вибрационен, бандажен и пневматичен; механична метла; гудронатор; водоноска. Пласта от неплътен асфалтобетон се изпълнява по цялата проектна ширина на улицата. След което се полага и пласта от плътен асфалтобетон.

## **Четвърти етап – хоризонтална маркировка и вертикална сигнализация**

Изпълнението на хоризонталната маркировка се извършва с маркировъчна машина или ръчно след завършване на асфалтовите работи. За изпълнението на вертикалната сигнализация са необходими багер, бетоновоз, самосвал и бордова кола.

Преди започване и по време на работа през посочените етапи да се следи за изпълнение на мероприятията по приложените Информационни листове.

### **1.3. Класификация на опасностите.**

Уврежданията, които биха могли да настъпят при изпълнение на СМР по строителството на пътя и реконструкцията на подземните проводи, в съответствие с оценките на риска, произхождат от:

- неправилно стъпване и удряне - всички етапи;
- поражение от електрически ток - всички етапи;
- пресилване - всички етапи;
- пътно - транспортни произшествия - всички етапи;
- други опасности.

### **1.4. Инструкции за безопасна работа**

От изпълнителя се изискват писмени инструкции по безопасност и здраве за изпълнение на всеки вид работа, свързан с опасностите, установени с оценките на риска (чл.15, 16, 17 и 26 от Наредба 2 / 22.03.2004 г. на МТСП и МРРБ). Копие от всяка инструкция се поставя на видно място в обсега на площадките.

В края на настоящия проект за безопасност и здраве има Приложения от № 1 до 5, указващи специфичните изисквания за осигуряване на безопасност и здраве при изпълнение на видовете СМР.

Строителните машини, инвентара и приспособленията и инструментите към тях да съответстват на характера на извършваната работа, да са в изправност и обезопасени. Шофьорите и водачите на всички машини е необходимо да имат съответната правоспособност и да носят тези свидетелства у себе си.

### **1.5. Организационни указания за преодоляване на опасностите по етапи.**

Приложен е списък с отделните видове работи и отговорниците за всяка от тях. Необходимо е преди започването на всеки от етапите да се осъществи проверка дали са проведени мероприятията от предходния етап. Също така е приложен списък с отделните видове машини и пътно-строителна техника, които подлежат на контрол преди започване на работа по отделните етапи. Необходимо е този списък да се актуализира съобразно действително използваните машини на отделните етапи.

## **2. СТРОИТЕЛЕН СИТУАЦИОНЕН ПЛАН**

Спецификата на строително-монтажните работи, а именно, че те се изпълняват линейно, засягат големи дължини и се извършват с отбиване на движението, определят и допълнителни рискови условия за строителството на обекта. Това е причината площадката, определена за строителна база на Изпълнителя да бъде разположена практически извън обекта. Нейното точно местоположение ще бъде определено съвместно със заинтересованите страни – представители на Възложителя и др. Предложение за генерален план на временната строителна база е представен в чертеж. На генералния план са показани фургоните, служещи за склад, канцелария и съблекални, както и санитарните възли.



площадката за складиране на материали и обектовите ел.табло и противопожарно табло. Влизането и излизането на работниците, транспортните средства и строителните машини в базата ще се извършва през отваряемите бариери.

В приложеният чертеж № 1 е показан ситуационно обекта със схеми на рисковите работни места и предложени площадки за временна база.

Входовете в пътния обект ще бъдат сигнализирани с пътни знаци, съгласно проекта за организация на движението по време на строителството. Ще бъдат поставени и 2 броя информационни табели, включващи основните данни за обекта (наименование, възложител, изпълнител, проектант, строителен надзор, КБЗ, срокове за строителството).

### **3. КОМПЛЕКСЕН СТРОИТЕЛЕН ГРАФИК**

Календарен линеен строителен график за изпълнението на видовете СМР на обекта, които са съгласувани помежду си, ще бъде изготвен от Строителя, съобразено с потенциала на главния изпълнител, координацията с подизпълнителите и доставчици, метеорологичните условия и др. Всички актуализации на графика по време на изпълнение на строителните работи да се извършват съобразно изискванията на чл.11, т.3 на Наредба № 2, съгласувано между ТР и КБЗ.

При изпълнението на предложения график ще се спазват всички мероприятия, предвидени по първия раздел на настоящата записка, изискванията на чл.16 на Наредба № 2, както и всички действащи норми и правила по ЗБУТ и добрата строителна практика.

### **4. ЛИКВИДИРАНЕ НА ПОЖАРИ И АВАРИИ**

В случай на възникване на пожар, природно бедствие или производствена авария се действа съобразно чл.74 на Наредба № 2/2004 г. за минималните изисквания за ЗБУТ при изпълнението на СМР., като за целта на необходимите места се поставят указателни знаци съгласно Приложение № 2 на Наредба № РД-07/8 от 20.12.2008 г. за минималните изисквания за знаци и сигнали за безопасност и/или здраве при работа (ДВ, бр. 3 от 13.01.2009 г.)

При подаване на сигнал за аварийно положение техническия ръководител или определено от него лице незабавно взема следните мерки: В случай на пожар или авария, незабавно се уведомяват съответните органи на ПАБ. Прекратява се извършването на всякаква работа на мястото на пожара или аварията. Веднага се информират работещите, които са изложени или могат да бъдат изложени на сериозна или непосредствена опасност от наличните рискове, както и за действията за защитата им. Организира ликвидирането или локализацията на пожара или аварията чрез използване на защитни и безопасни инструменти и съоръжения. Разпорежда отстраняването на безопасно място на работещите, които не участват в борбата срещу пожара или аварията. Докато все още е налице сериозна и непосредствена опасност, работата не се възобновява.

Забранява се гасенето на запалителни течни горива с вода. Същото се извършва с пясък или пенообразуващи пожарогасители.

### **5. МЕСТА СЪС СПЕЦИФИЧНИ РИСКОВЕ И ИЗИСКВАНИЯ ПО БЗ**

Местата със специфични рискове за работещите по този проект са, както следва:

- работа в изкопи и около техните откоси
- при изсичане и изкореняване на дървета
- в близост до работещи строителни и асфалтополагащи машини
- в кръстовищата
- около електропроводите

Местата със специфични рискове за всички участници в движението, са:

- след направа на изкопа
- след демонтажа на съществуващите бордюри и др.

Характерна особеност на всички линейни обекти е, че рисковите условия се отнасят не само до пряко ангажираните със строителния процес, а и с участниците в движението – автомобили и пешеходци.

С Наредба 2 се определят минималните изисквания за осигуряване на здравословни и безопасни условия на труд на временните и подвижните строителни площадки.





Преди започване на СМР с всички работници и служители е необходимо да се проведе инструктаж. Съгласно Наредба 3 се установяват следните видове инструктажи: начален, на работното място, периодичен и извънреден. Инструктажът се провежда от длъжностни лица с техническо или друго подходящо образование и съответен производствен опит. Провежданите инструктажи се документират в Книга за инструктаж. Не се допускат до работа лица, които не са инструктирани.

### **5.1. Временна организация на движение (ВОБД)**

Преди започване на СМР е необходимо поставянето на знаци и сигнали за въвеждане на временна организация за движение, в съответствие с Проекта за ВОБД и предварително съгласувани със съответните инстанции и органи, оторизирани за тази дейност.

### **5.2. Извършване на земни работи**

При изкопаване на траншеи и ями, където има движение на хора и превозни средства, строителят трябва да постави защитни ограждения, сигнализирани с предупредителни знаци и табели, а през нощта - със сигнално осветление.

Изкопните работи се преустановяват при откриване на неизвестни подземни мрежи, при поява на условия, различни от предвидените.

Преди започване на работа в изкопи с дълбочина, по-голяма от 1.5 м, техническият ръководител или бригадирът проверява устойчивостта на откосите или укрепването.

Разстоянието от въртящите се части на платформата на багера до самосвала не трябва да е по малко от 1.0 м.

При извършване на изкопни работи с багер с права лопата, предварително се отстраняват едри камъни, буци, пънове и образуваните се козирки от горния ръб на откоса с оглед предотвратяването на падането им в забоя.

Не се допуска завъртането стрелата на багера, преди да е завършено напълването на коша и отделянето му от забоя. При прекъсване на работа, кошът на багера се спуска на земята, като багерът се застопорява, а при движението по пътищата стрелата се поставя по надлъжната ос на машината и кошът се спуска на разстояние 1.0 м от земята.

Не се допуска разполагането на работни площадки върху елементи от укрепяването на откосите, стъпване и ходене по елементите, както и поставяне на продукти и съоръжения върху тях.

При спускането и издигане на строителни елементи, продукти и др. във или от изкопа, както и при копаене с багер с грайферен кош в дълбочина на укрепен изкоп се следи за запазване на целостта и устойчивостта на укрепването.

Разполагането на земните маси, строителните материали, съоръжения и други, както и движение на строителни машини се допуска извън зоната на естественото срутване на откосите на изкопите, на разстояние не по-малко от 1.0 м от горния им ръб.

Не се допуска извършване на изкопни работи чрез подкопаване.

Не се допуска преминаването и престоя, както и изпълнението на другите видове работи в обсега на действие на строителна машина (багер, булдозер, валяк и др.), изпълняващи земни работи.

Не се допуска повдигането и преместването на обемисти предмети като скални късове, дървета, дънери, строителни елементи и др. с работните органи на земекопните строителни машини.

При почивка или престой земекопните строителни машини се изтеглят (преместват) на разстояние, по-голямо от 2.0 м, от края на зоната на естественото срутване на откосите, като работния орган на машината се оставя опрян върху терена.

При движение или станциониране на строителните машини близо до горния ръб на земните откоси, стъпката на ходовото колело или опората трябва да са извън зоната на естественото срутване на откоса.

Не се допуска извършването на изкопни работи при наличие на почвени води, създаващи опасност от наводняване или срутване на откосите или укрепяването, както и в преовлажнени, пясъчливи и насипни почви без укрепване.

Не се допуска отстраняването на дефекти, регулировки, смазване, слизване и качване от и на земекопно-транспортните машини по време на движение.

При извършване на земни работи с булдозери работният нож се спуска на терена при прекъсване на работата и се подпира върху здрави и стабилни опори при извършване на ремонтни работи по него.



При работа с товарачни земекопни машини не се допуска да се стои под вдигнат кош, както и да се прави завой със забит в почвата нож, а също така да се движи по терен с напречен наклон, по-голям от 10° - при изкачване и по-голям от 25° - при спускане.

При изграждането на шлицови стени изкопаните секции се покриват с плътна настилка от щитове за предпазване от падане на работещите в тях.

Укрепителните елементи при изкопите не трябва да са криви, корозирали, изгнили или без необходимата якост.

Укрепването се демонтира по нареждане и съобразено указанията на техническия ръководител отдолу нагоре, следвайки темпа на засипване на изкопа, без да се създава опасност за работещите или за съоръженията в изкопа.

В случай на свличане на земни маси или при поява на друга опасност по време на демонтажа на укрепването на изкопите работещите незабавно преустановяват работата, излизат от изкопите и уведомяват техническия ръководител, а в негово отсъствие - бригадира.

В случай че демонтажът на укрепването на изкопите продължава да създава опасност за работещите и съоръженията и не може да се извърши безопасно, техническият ръководител може да разпорежи укрепването да бъде изоставено и засипано след получаване на съгласието на възложителя.

### **5.3. Извършване на насипни работи**

Ширината на насипните участъци за движение на валяци и трамбовъчни машини трябва да осигурява безопасно движение на машините на разстояние от горния ръб на откоса на насипа, предотвратяващо свличането на откоса.

Обратни насипи се изпълняват по нареждане на техническия ръководител, след като бетонът на подземните съоръжения е набрал 70% от крайната якост, или по указание на проектанта. Уплътняването на обратния насип започва от участъците в близост до подземните съоръжения (фундамент, подпорна стена и др.) с постепенно отдалечаване от тях. При уплътняване на обратния насип на пластове демонтажът на укрепването се извършва отдолу нагоре в процеса на насипването.

Не се допуска оставянето на прикачени валяци по наклонени терени, без да са застопорени.

Не се допуска изнасянето на работния орган на булдозери или товарачни машини навътре от ръба на откоса, при напречното им движение, по време на извършване на обратен насип.

Не се допуска работа с електротрамбовки при дъжд или гръмотевици.

Не се допуска достъпът на лица в радиус 10.0 м при работа с булдозер.

### **5.4. Извършване на кофражни работи при СМР**

Преди започване на кофражни, армировъчни и бетонови работи техническия ръководител осигурява безопасното им изпълнение, като взема подходящи мерки за предпазване на работещите от възможните рискове.

Не се допуска придвижване на хора и поставяне на други елементи и товари по недовършен и недостатъчно укрепен кофраж.

Не се допуска оставяне във вертикално или наклонено положение на кофраж преди укрепването му.

Не се допуска оставяне на стърчащи свързващи елементи при изработката и монтирането на дървен кофраж.

Не се допуска хвърлянето от височина на кофражни платна и елементи.

Декофрирането на елементите от съоръженията се извършва поетапно и внимателно по нареждане и съобразно указанията на техническия ръководител. При декофрирането работещите да използват предпазни очила, а при работа на височина с опасност от падане - предпазни каски и колани.

### **5.5. Извършване на товарно-разтоварни работи при СМР**

Продуктите и изделията се доставят на строителната площадка, след като тя е подготвена за съхранението им.

Не се допуска разтоварване и складиране на материали на временни и постоянни пътища.

Товарно-разтоварните работи и временното приобектно складиране и съхранение на продуктите и изделията, се извършва така, че да са осигурени срещу евентуално изместване, преобръщане или падане.





Не се допуска направляване или придържане на повдигнати материали с ръце и стоенето на работниците под товара или в непосредствена близост до него. Товарите се повдигат само когато подемните въжета са във вертикално положение. Захванатите въжета се освобождават от куката на крана след като товарът бъде поставен устойчиво на съответното място.

### **5.6. Складиране при СМР**

Продуктите се складира на устойчиви фигури във вертикално или хоризонтално положение върху здрава основа, в зависимост от техните размери и от начина на транспортиране и монтиране.

Не се допуска устройване на обектни складове за строителни материали в охранителна зона на електропроводи.

## **6. МАШИНИ И ИНСТАЛАЦИИ, ПОДЛЕЖАЩИ НА КОНТРОЛ**

Съоръжения, машини и оборудване, включително ръчни инструменти със или без двигател, трябва да се инсталират и използват правилно, да се подържат в добро експлоатационно състояние и то само по предназначение и да се обслужват от подходящо обучени работници. Необходимо е спазването на установените норми и изисквания по безопасност и опазване здравето при работа и пожарна безопасност. Където не е възможно изцяло да се изключи риска, се вземат подходящи мерки за минимизиране на риска. Работниците трябва да са запознати с опасностите, произтичащи от работното оборудване, включително и това, което те не използват непосредствено. Да се извършват периодични проверки: при инсталиране и при започване на работа, при промяна на местоположението или смяна на площадката, след продължителен престой, след природни бедствия и аварии. За резултатите от проверките се съставя протокол, който се съхранява в досие съгласно Наредба 7, чл. 10 и се предоставя на контролните органи при поискване. Прилагаме списък на необходимото оборудване, транспортни средства и механизация за изпълнение на СМР по обекта:

- Асфалтова база
- Бетонов център
- Временни електропроводи из строителната площадка.
- Подвижна работилница
- Автокран – епизодично (по време на монтажа на отделни бетонови елементи)
- Булдозер
- Багер
- Автогрейдер
- Фреза
- Асфалтополагач
- Временни електропроводи

## **7. ОТГОВОРНИ ДЛЪЖНОСТНИ ЛИЦА**

Длъжностните лица се назначават въз основа на Договор с фирма Консултант (Независим надзор) и договор за Главен изпълнител. Назначенията са персонални (физически лица) и се утвърждават от Възложителя:

- Координатор по БЗ:  
..... (от състава на строителния надзор)
- Технически ръководител:  
..... (от състава на Главния изпълнител)
- Ръководител на противопожарно звено: .....  
(от състава на строителите)

## **8. ВРЕМЕННА ОРГАНИЗАЦИЯ НА ДВИЖЕНИЕ**

За времето на строителството се налагат ограничения на автомобилното движение. Мерките за временна организация на движението са показани в проект за ВОБД.

## **9. МЕСТА ЗА РАБОТА НА ПОВЕЧЕ ОТ ЕДИН ИЗПЪЛНИТЕЛИ**

Имайки предвид сроковете за изпълнение, както и факта, че различните части от обекта могат да се изпълняват от различни строителни фирми, можем да заключим, че област на





съвместно действие на два или повече изпълнители се явява цялата обща строителна площадка на комплексния обект.

#### **10. СХЕМА НА МЕСТАТА СЪС СПЕЦИФИЧНИ РИСКОВЕ**

Специфичните рискове са посочени в т. 5 от настоящия ПБЗ. Поради спецификата на линейните обекти и мобилността на работните места по цялата дължина на обекта, не се фиксират в схема местата със специфични рискове. Необходимо е стриктно спазване на проекта за ВОБД.

#### **11. СХЕМА НА МЕСТАТА ЗА ИНСТАЛИРАНЕ НА ПОВДИГАТЕЛНИ СЪОРЪЖЕНИЯ И СКЕЛЕТА**

Използват се мобилни кранове при извършване на СМР. Местата им са по цялата дължина на обекта. Не се прилага конкретна схема.

#### **12. МЕСТА ЗА СКЛАДИРАНЕ НА СТРОИТЕЛНИ МАТЕРИАЛИ, ОБОРУДВАНЕ И ДОМУВАНЕ НА СТРОИТЕЛНАТА МЕХАНИЗАЦИЯ, СКЛАДИРАНЕ НА СТРОИТЕЛНИТЕ И БИТОВИ ОТПАДЪЦИ**

Предвид линейния характер на строителния обект, не се предвижда специално място за съхраняване на строителните отпадъци поради факта, че периодично всички налични строителни отпадъци трябва да се извозват извън обсега на обекта, както е предвидено в количествените сметки.

Преди започване на строителството е необходимо да бъдат определени депата за складиране на трошен камък, фрезован материал, земни маси и др. Тези депа следва да бъдат съгласувани със заинтересованите инстанции и рекултивирани след завършване на СМР. За строителни материали, необходими при изпълнението на обекта, в базата е предвидена площадка за складиране, част от която да бъде покрита.

#### **13. СХЕМА НА РАЗПОЛОЖЕНИЕТО НА САНИТАРНО-БИТОВИТЕ ПОМЕЩЕНИЯ**

Санитарно-битовите помещения са изобразени на схема № 1 – Генерален план. Предвиждат се следните временни помещения:

- Тоалетни (поне два броя за целия обект) с умивални.
- Съблекални за работниците, оборудвани с хладилник.

Не се предвиждат специални помещения за хранене, предвид не особено големия брой на работниците и линейността на обекта. Ще се използват съществуващите в района заведения за обществено хранене.

#### **14. СХЕМА ЗА ЗАХРАНВАНЕ С ЕЛЕКТРИЧЕСКИ ТОК, ВОДА, ОТОПЛЕНИЕ, КАНАЛИЗАЦИЯ И ДРУГИ**

За захранването на санитарно-битовите помещения с електрически ток, ако е необходимо ще се използва локален източник - агрегат.

Снабдяването с вода ще се предвижда да се доставя с цистерни.

#### **15. ВРЕМЕННО ИЗКУСТВЕНО ОСВЕТЛЕНИЕ НА СТРОИТЕЛНАТА ПЛОЩАДКА**

Не се предвижда работа на строителната площадка през тъмната част на денонощието.

Ограждането на площите, върху които се извършват строително-ремонтни работи е указано в проекта по част ВОБД. През нощта или при намалена видимост строителната площадка се сигнализира със светлинни източници с постоянна или мигаща жълта светлина, съгласно Наредба №3 за временната организация и безопасността на движението при извършване на строителни и монтажни работи по пътищата и улиците”

#### **16. СХЕМА И ВИД НА СИГНАЛИЗАЦИЯТА НА МЯСТО ЗА ОКАЗВАНЕ НА ПЪРВА ПОМОЩ**

Място за оказване на първа помощ ще бъде канцеларията в строителната база, където ще се съхранява набора за оказване на първа долекарска помощ. За оказване на бърза помощ на обекта ще се използват и аптечките, с които следва да бъдат оборудвани всички превозни средства на изпълнителя.

При по-тежки случаи /ако се наложи/ могат да се ползват услугите на Бърза помощ и/или други медицински лица.



## 17. НОРМАТИВНА УРЕДБА

Координаторът по Безопасност и здраве и техническият ръководител следва да разполагат по всяко време в канцеларията на обекта с копия на необходимите нормативни актове, касаещи осигуряването на здравословни и безопасни условия за изпълнение на строителните и монтажните работи.

По-важните нормативни документи са изброени по-долу:

- Наредба № 2 / 2004 г. за минималните изисквания за ЗБУТ при изпълнението на СМР.
- Наредба № 7 за минималните изисквания за ЗБУТ на работните места и при използване на работно оборудване.
- Наредба № РД-07-2 от 16 декември 2009 г. за условията и реда за провеждането на периодично обучение и инструктаж на работниците и служителите по правилата за осигуряване на здравословни и безопасни условия на труд, влязла в сила от 01.01.2010 г. (отменя Наредба № 3 за инструктажа на работниците по БХТПО).
- Наредба № РД-07/8 от 20.12.2008 г. за минималните изисквания за знаци и сигнали за безопасност и/или здраве при работа (ДВ, бр. 3 от 13.01.2009 г.) (отменя Наредба № 4 за знаците и сигналите за безопасност на труда и противопожарната охрана).
- Наредба № 3-1971 за строително-технически правила и норми за осигуряване на безопасност при пожар - БСК 10+11+12, 2009г., ДВ 96/04.12.2009г., (отменя Наредба № 2 за противопожарните строително-технически норми БСК, 1994г.)
- Наредба № 1 /2003 г. за номенклатурата на видовете строежи.
- НАРЕДБА № 3 от 16 август 2010 г. за временната организация и безопасността на движението при извършване на строителни и монтажни работи по пътищата и улиците (Обн., ДВ, бр. 74 от 2010 г.; изм. и доп., бр. 34 от 2015 г.)
- Закон за здравословни и безопасни условия на труд (ЗЗБУТ).
- Наредба № 5 от 11.05.1999 г. за реда, начина и периодичността на извършване на оценка на риска.


Следва също така да се имат пред вид всички предписания на проектантите по отделните части на проекта, отразени в обяснителните записки към проектите.

Съставил:


	КАМАРА НА ИНЖЕНЕРИТЕ В ИНВЕСТИЦИОННОТО ПРОЕКТИРАНЕ	
	ПЪЛНА ПРОЕКТАНТСКА ПРАВОСПОСОБНОСТ	
Секция:	Регистрационен № 04319	
Части на проекта:	инж. ТЕМЕНУЖКА	
за ПП	СТОЯНОВА МИНЕВА	
/инж. Т. Минева/		Подпис: 
ВАЖИ С ВАЛИДНО УДОСТОВЕРЕНИЕ ЗА ПП ЗА ТЕКУЩАТА ГОДИНА		

<b>СЪГЛАСУВАН</b>	
„Булстрой надзор“ ЕООД - гр. Добрич	
СИ части:	ПБЗ
Управител:	 /И. Николов/

Съгласували:

част Геодезия:  .....

/инж. Найденова /

Част ОД, ПУСО, ПЪТНА, ВОБД, ПБ:  .....

/инж. Минева /

# ИНФОРМАЦИОНЕН ЛИСТ №1

ЗА ИЗПЪЛНЕНИЕ НА МЕРОПРИЯТИЯТА ПО ЗБУТ КЪМ ..... Г.  
НА ПЪРВИ ЕТАП ОТ Т.1.2. (ОРГАНИЗАЦИОНЕН ПЛАН НА ПБЗ) -  
ПОДГОТВИТЕЛНИ РАБОТИ

№ по ред	Мероприятие	Отговор		Пояснения и срок при отрицателен отговор
		Да	Не	
1	Има ли строително разрешение			
2	Има ли условия в разрешението			
3	Изпълнени ли са условията			
4	Освободени ли са площадките от възложителя			
5	Проверени ли са ППТ дали са в изправност			
6	Санитарно-битовите помещения показани ли са			
7	Доставена и заредена ли е обектовата аптечка			
8	Определени и дефинирани ли са опасностите по оценка на риска			
9	Потгтовени и подписани ли са книгите за инструктаж			
10	Подготвена и заверена ли е Заповедната книга			
11	Подписан ли е Протокол обр.2 за откриване на строителната площадка			
12				
13				
14				
15				
16				
17				
18				
19				
20				

Дата: .....

Технически ръководител: .....

Координатор БЗ: .....





## ИНФОРМАЦИОНЕН ЛИСТ №2

ЗА ИЗПЪЛНЕНИЕ НА МЕРОПРИЯТИЯТА ПО ЗБУТ КЪМ ..... Г.  
НА **ВТОРИ ЕТАП** ОТ Т.1.2. (ОРГАНИЗАЦИОНЕН ПЛАН НА ПБЗ) -  
**ПОДГОТОВКА НА СТРОИТЕЛНАТА ПЛОЩАДКА**

№ по ред	Мероприятие	Отговор		Пояснения и срок при отрицателен отговор
		Да	Не	
1	Поставена ли е информационната			
2	Четени ли са инструкциите по безопасност и здраве на производствения инструктаж по			
3	Поставени ли са инструкциите по безопасност и здраве на видно място			
4				
5				
6				
7				
8				
9				
10				
11				
12				
13				
14				
15				
16				
17				
18				
19				
20				

Дата: .....

Технически ръководител: .....

Координатор БЗ: .....



# ИНФОРМАЦИОНЕН ЛИСТ №3

ЗА ИЗПЪЛНЕНИЕ НА МЕРОПРИЯТИЯТА ПО ЗБУТ КЪМ ..... Г.  
НА ТРЕТИ ЕТАП ОТ Т.1.2. (ОРГАНИЗАЦИОНЕН ПЛАН НА ПБЗ) -  
ЗЕМНИ И ПЪТНИ РАБОТИ

№ по ред	Мероприятие	Отговор		Пояснения и срок при отрицателен отговор
		Да	Не	
1	Сигнализацията за ВОД на обекта отговаря ли на проекта			
2				
3				
4				
5				
6				
7				
8				
9				
10				
11				
12				
13				
14				
15				
16				
17				
18				
19				
20				

Дата: .....

Технически ръководител: .....

Координатор БЗ: .....



## ИНФОРМАЦИОНЕН ЛИСТ №4

ЗА ИЗПЪЛНЕНИЕ НА МЕРОПРИЯТИЯТА ПО ЗБУТ КЪМ ..... Г.  
НА ЧЕТВЪРТИ ЕТАП ОТ Т.І.2. (ОРГАНИЗАЦИОНЕН ПЛАН НА ПБЗ) -  
**АСФАЛТОВИ РАБОТИ**

№ по ред	Мероприятие	Отговор		Пояснения и срок при отрицателен отговор
		Да	Не	
1				
2				
3				
4				
5				
6				
7				
8				
9				
10				
11				
12				
13				
14				
15				
16				
17				
18				
19				
20				

Дата: .....

Технически ръководител: .....

Координатор БЗ: .....





## ИНФОРМАЦИОНЕН ЛИСТ №5

ЗА ИЗПЪЛНЕНИЕ НА МЕРОПРИЯТИЯТА ПО ЗБУТ КЪМ ..... Г.  
НА ПЕТИ ЕТАП ОТ Т.І.2. (ОРГАНИЗАЦИОНЕН ПЛАН НА ПБЗ) -  
ХОРИЗОНТАЛНА МАРКИРОВКА И ВЕРТИКАЛНА СИГНАЛИЗАЦИЯ

№ по ред	Мероприятие	Отговор		Пояснения и срок при отрицателен отговор
		Да	Не	
1				
2				
3				
4				
5				
6				
7				
8				
9				
10				
11				
12				
13				
14				
15				
16				
17				
18				
19				
20				

Дата: .....

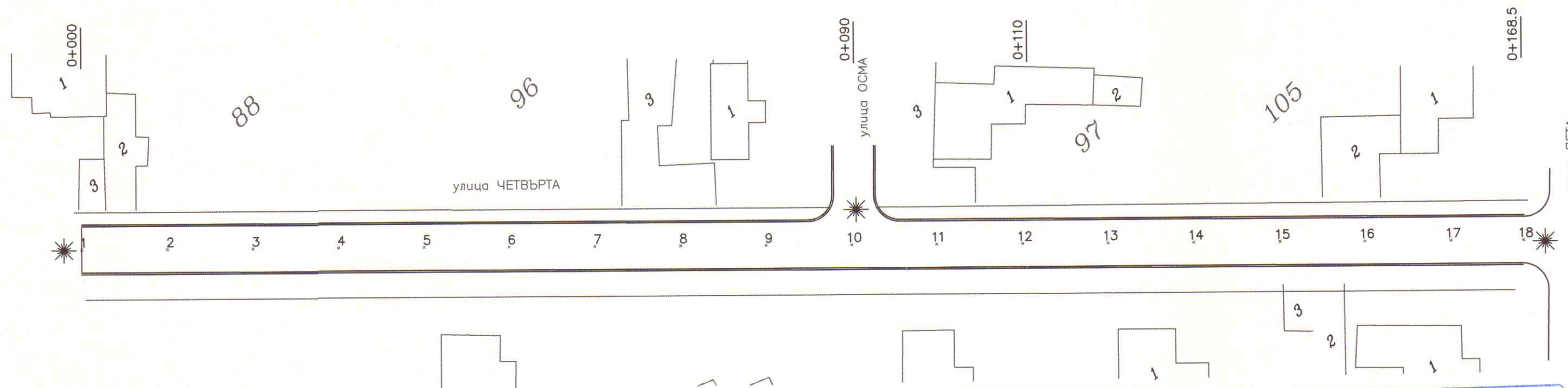
Технически ръководител: .....

Координатор БЗ: .....





улица ПЪРВА



Позиция със специфичен риск

Легенда:

**СЪГЛАСУВАН**  
„Булстрой надзор“ ЕООД - гр. Добрич  
СН част: ПБЗ  
Управител: *инж. Т. Минева*  
*инж. Н. Найденова*  
*инж. Т. Минева*

КАМАРА НА ИНЖЕНЕРИТЕ В ИНВЕСТИЦИОННОТО ПРОЕКТИРАНЕ  
ПЪЛНА ПРОЕКТАНТСКА ПРАВОСПОСОБНОСТ  
Регистрационен № 04319  
инж. ТЕМЕНУЖКА  
СТОЯНОВА МИНЕВА  
Подпис: *Т. Минева*  
ВАЖИ С ВАЛИДНО УДОСТОВЕРЕНИЕ ЗА ПП ЗА ТЕКУЩАТА ГОДИНА

**ОБЕКТ: „РЕМОНТ на УЧАСТЪК то УЛИЦА „ЧЕТВЪРТА“  
в с. КАБЛЕШКОВО ”**

**ВЪЗЛОЖИТЕЛ: ОБЩИНА ТЕРВЕЛ**

**ЧЕРТЕЖ: Улица „Четвърта“ в с.Каблешково – от ОТ 36 до ОТ 20 - схема**

**ЧАСТ: ПБЗ**

**Подпис:**

**ФАЗА: Технически проект**

**Проектант: инж. Т. Минева**

**Година: 2021 г.**

**Съгласували:**

**за Геодезия - инж. Найденова**

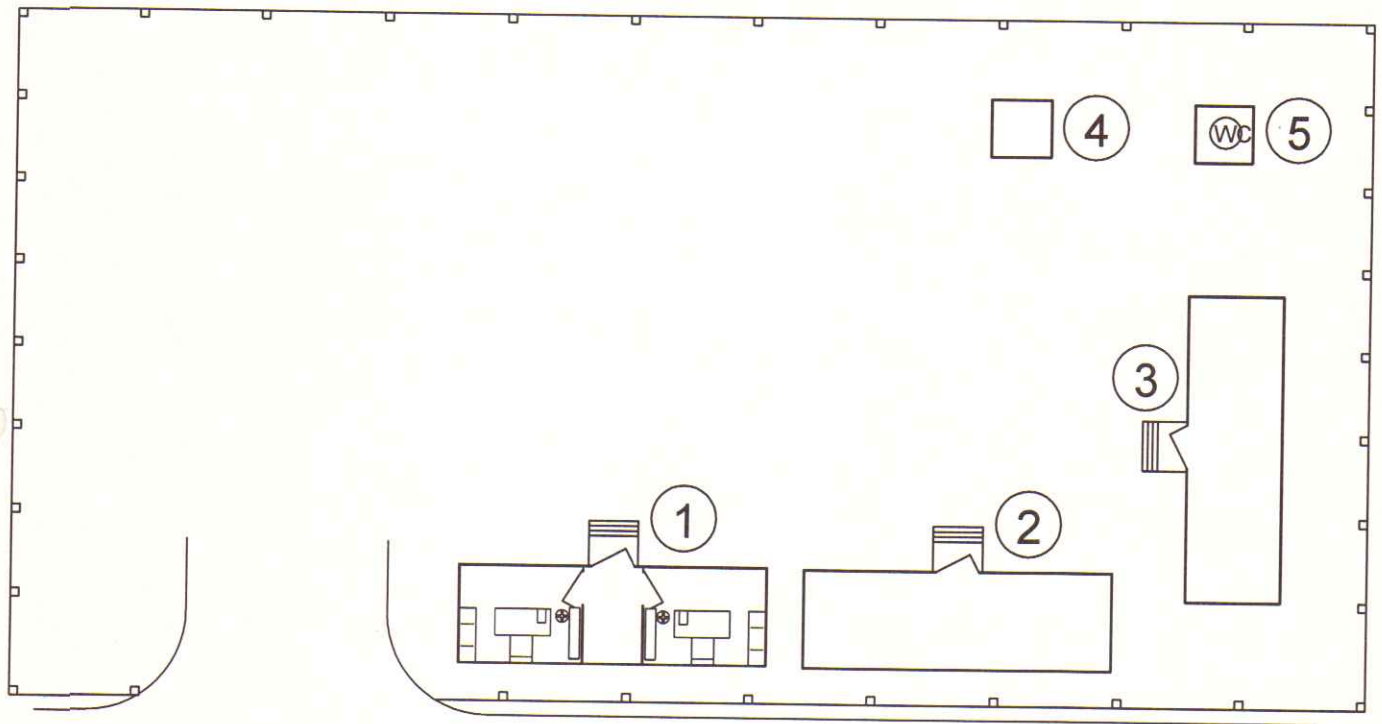
**Чертеж: 1**

**за ПБ, ОД, ВОБД**

**ПЪТНА и ПУСО -инж. Т. Минева**

**Мащаб 1 : 500**

# Схема 1 ВРЕМЕННА БАЗА

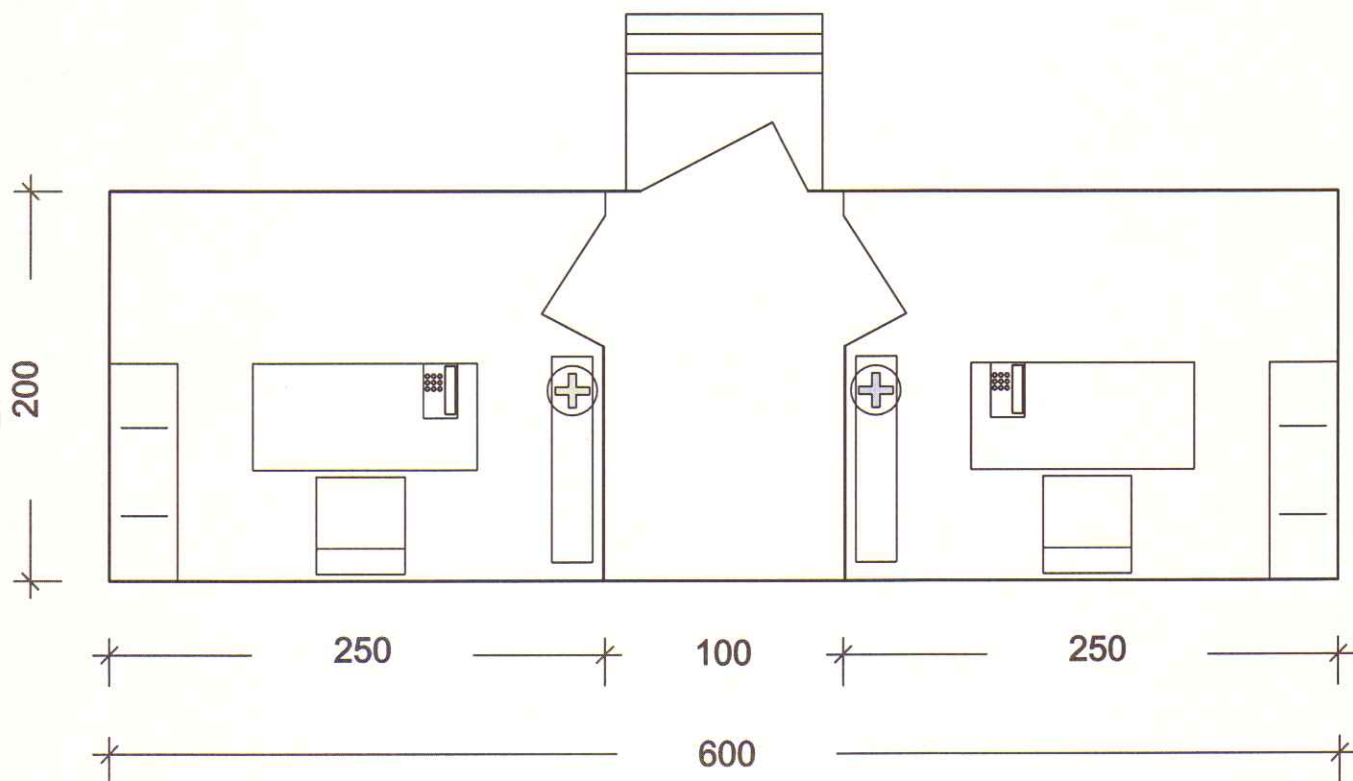


- 1 - фургон за техническия ръководител
- 2 - фургон за малогабаритна техника
- 3 - фургон за работниците
- 4 - контейнер за битови отпадъци
- 5 - тоалетна





## Схема 2 САНИТАРНО-БИТОВИ ПОМЕЩЕНИЯ



⊕ - Аптечка за първа помощ

### Схема 3

## ИНФОРМАЦИОННА ТАБЕЛА

Дата на откриване на строителната площадка.

Номер и дата на разрешителното на строежа.

Точен адрес на строителната площадка

Възложители с имена и адреси

Вид на строежа.

Строител - име и адрес.

Координатор по безопасност и здраве на изпълнителя строежа - име, адрес.

Планирана дата за започване на работата на стр. площадка

Планирана продължителност на работа на стр. площадка

Планиран максимален бр. работещи на стр. площадка

Планиран брой строители и лица самостоятелно упражняващи трудова дейност на стр. площадка.

Данни за вече избрани подизпълнители

