

**ОБЕКТ:** „РЕХАБИЛИТАЦИЯ НА УЛИЦИ В ОСЕМНАДЕСЕТ  
НАСЕЛЕНИ МЕСТА НА ОБЩИНА ДОБРИЧКА“

**„УЛИЦА „ТРИДЕСЕТА“ СЕЛО ПАСКАЛЕВО“**

**ФАЗА:** ТЕХНИЧЕСКИ ПРОЕКТ

**ЧАСТ:** В О Б Д

Чл. 37 от ЗОП, във връзка с чл. 5, т. 1, б. „в“ от Регламент (ЕС)  
2016/679

Възложител

Проектант:

Управител



**ОБЕКТ:** „РЕХАБИЛИТАЦИЯ НА УЛИЦИ В ОСЕМНАДЕСЕТ НАСЕЛЕНИ МЕСТА НА ОБЩИНА ДОБРИЧКА“

„УЛИЦА „ТРИДЕСЕТА“ СЕЛО ПАСКАЛЕВО“

**ЧАСТ:** В О Б Д

**ФАЗА:** ТЕХНИЧЕСКИ ПРОЕКТ

## ОБЯСНИТЕЛНА ЗАПИСКА

### 1. ОБЩА ЧАСТ

Част Временна организация и безопасност на движението /ВООБД/ при извършване на строителните работи на строеж „Рехабилитация на улици в населени места на община Добричка“ - „Улица „Тридесета“ село Паскалево“ е разработена съгласно изискванията на Наредба № 3 от 16 август 2010 г. за временната организация и безопасността на движението при извършване на строителни и монтажни работи по пътищата и улиците (ДВ, бр. 74 от 2010 г.)

С настоящия проект се определят условията, видът и начинът на поставяне на пътни знаци и други средства за сигнализация при въвеждане на временна организация на движението, когато се извършват предвидените в проекта СМР.

Сигнализацията за въвеждане на временна организация на движение (ВООБД) има за цел да информира участниците в пътното движение за особеностите и опасностите, възникнали върху платното за движение и изменените пътни условия. Цели да укаже границите на пътния участък с изменени пътни условия и въвежда режим на движение, който осигурява безопасно преминаване.

Съдържанието на настоящата част ВООБД е неразделна част от техническия проект за строеж „Рехабилитация на улици в населени места на община Добричка“ - „Улица „Тридесета“ село Паскалево“ и съгласно чл. 76 (2) и (3) от Наредба № 3 от 16 август 2010 год. съдържа:

обяснителна записка;

1. идейни схеми за вида и разположението на сигнализацията с пътна маркировка, пътни знаци, пътни светофари и други средства за сигнализиране в работния участък с необходимите разстояния и размери;

Съгласно чл. 78 (1) от Наредба № 3 от 16 август 2010 год. преди започване изпълнението на СМР следва да се изготви работен проект за ВООБД.

### 2. ПРОЕКТ ЗА ВООБД

#### 2.1. Проектно решение и технология за изпълнението на СМР

Целта на проекта е да се даде техническо решение за рехабилитация на уличното платно и уличната настилка.

Предвидените ремонтни работи са определени от заданието за проектиране и предвидения бюджет за финансиране на строежа.

#### Проектен габарит

- |                            |                      |
|----------------------------|----------------------|
| – Пътно платно             | - 6.00 м;            |
| – Бордюри отляво и отдясно | - 18/35 запазват се; |
| – Тротоар отляво           | - запазва се;        |
| – Тротоар отдясно          | - запазва се;        |

#### 1. Ситуация, надлъжен и напречен профил

Проектното решение запазва съществуващото положение по отношение на ситуацията.

Проектираната нивелета се придържа максимално към съществуващото ниво на настилка.

Максималният проектиран надлъжен наклон е  $I_{\text{макс}} = 3,853 \%$

Минималният проектиран надлъжен наклон е  $I_{\text{мин}} = 0,70 \%$

Категорията на движение се запазва.

Класът на улицата се запазва.

#### 2. Рехабилитация на уличната настилка и уличните елементи

Съгласно изискването на Възложителя проектното решение разглежда основно възстановяването на съществуващата улична настилка.



Улицата е с разрушена асфалтова настилка и повреди по трошенокаменната основа, но запазени и оформени елементи на пътното платно, в това число съществуващи бордюри, които може да се запазят и да изпълняват своята функция след възстановяване на асфалтовата настилка;

*Предвидените ремонтни работи са следните:*

- 2.1. фрезование и изгребване на негодното асфалтово покритие;
- 2.2. Разкъртане и изгребване на повредената част от трошенокаменната основа;
- 2.3. Почистване на повърхността на основата на настилка;
- 2.4. Полагане на изравнителен пласт от трошен камък с непрекъсната зърнометрия 0-40 по цялата ширина на пътното платно и дебелина съгласно проекта;
- 2.5. полагане на пласт от плътен асфалтобетон Тип А – 5 см;
- 2.6. полагане на пътна маркировка по преценка на възложителя;
- 2.7. монтаж на нови пътни знаци по преценка на възложителя;
- 2.8. други дейности.

### 3. Нови съоръжения

Проектното решение не предвижда изграждането на нови съоръжения в обхвата на уличните платна.

### 4. Възстановяване на отводняването

Отводняването на уличните платна е повърхностно и отвеждането на повърхностните води се провежда чрез надлъжните и напречните наклони.

Проектираните елементи на ситуацията, напречния профил и надлъжния профил на участъците включени в проекта спомагат за осигуряване на добро отводняване на района. Възстановяването на настилка е основния фактор за бързото оттичане на повърхностните води.

### 2.2. Проектни схеми

Съгласно Чл. 5. (1) от Наредба № 3 от 16 август 2010 г, в зависимост от продължителността и вида им СМР са:

1. краткотрайни – при които времетраенето от започването до окончателното им завършване е в границите на две денонощия;
2. дълготрайни – при които времетраенето от започването до окончателното им завършване е повече от две денонощия;
3. аварийни – при които се извършват неотложни работи вследствие на внезапна авария в обхвата на пътното платно;
4. подвижни - които се извършват през светлата част на денонощието в движение с ниска скорост и честа смяна на работното място.

На строежа е предвидено да се извършват дълготрайни, краткотрайни и подвижни работи.

Проектният габарит на улиците определя схемите за осигуряване на безопасно пропускане на движението на МПС в зоната на извършване на СМР.

При извършване на дълготрайни СМР те трябва да се извършват, така че да се заема само част от пътното платно, като се осигури ширина мин. 2.75 м при дължина на работния участък по-малък от 50 м, за да се пропуска еднопосочно движение, след изчакване на преминаващите МПС.

В случай, че това условие не може да се удовлетвори е предвидено дълготрайните СМР да се извършват със затваряне на къси участъци от улицата, по възможност разположени между две съседни кръстовища, така че да се осигури маршрут по обходни улици.

Преди извършването на дълготрайни СМР да се уведомява обществеността за промените в режима на движение.

При разработване на работния проект за ВОБД да се вземат предвид основните положения заложи в настоящата разработка.

Краткотрайните СМР, които определят схемите за временна организация на движението са предварителния ремонт на пътната настилка и пътната основа и полагане на новия асфалтов пласт. Тези СМР ще се извършват само в рамките на работния ден.

По време на изграждането на асфалтовия пласт е необходимо да се състави график за доставка на асфалтобетона и полагането му, така че движението на МПС да не се прекъсва за дълго и да има възможност за пропускането му.

### 3. ИЗИСКВАНИЯ КЪМ ПЪТНАТА СИГНАЛИЗАЦИЯ ЗА ВОД

По-голямата част от предвидените в проектното решение СМР ще се извършват на фронт с дължина по-малка от 50 м, което определя схемата на сигнализиране на дълготрайните работи.



Проектното решение по част ВОБД предвижда да се приложат схемите за сигнализиране на дълготрайни ремонтни работи на двулентова двупосочна улица съгласно приложения №52 към чл. 71, ал.1, т.1 и №53 към чл. 71, ал.1, т.2 от Наредба 3 от 16.08.2010 год.

За случаите, когато ще се налага дълготрайните СМР да се изпълняват със затваряне улици или части от тях и с отбиване на движението да се прилагат схемите по приложения №73 към чл. 75, т.1.

Предвидените пътни знаци са от I-ва и II-ра група, I-ви типоразмер, съгласно БДС 1517/2006 „Пътни знаци. Размери и шрифт”.

Пътните знаци и другите средства за сигнализиране на строителните работи на пътния участък се поставят върху стабилно закрепени стълбчета, преносими стойки или возими стойки платформи, устойчиви срещу преобръщане.

Разстоянието от повърхността на настилната или терена до долния ръб на пътния знак е не по-малко от 600 мм.

Сигнализацията по време на строителните работи е временна. Поставя се преди започване на строителните работи и се премахва след приключването им. Сигнализирането на предвидените в проекта СМР да се извършва по приложените схеми.

#### 4. ИЗИСКВАНИЯ КЪМ РАБОТЕЩИТЕ В РАМКИТЕ НА РАБОТНИЯ УЧАСТЪК И ЛИЦАТА, ОТГОВАРЯЩИ ЗА ВОД

Лицата, които извършват строителни работи в обхвата на работния участък трябва да носят отличителен знак (С12) „Облекло с ярък цвят и светлоотразителни ленти”, съгласно Приложение №1 към чл.6 на Наредба №3.

Лицата, които извършват строителните работи отговарят за поставянето, поддържането и отстраняването на сигнализацията за въвеждането на ВОД в съответствие с проекта.

Местата, на които ще се поставят бариери от временната организация на движение да са осветени нощно време.

#### 5. НОРМАТИВНА УРЕДБА

А.1. Закон за движение по пътищата;

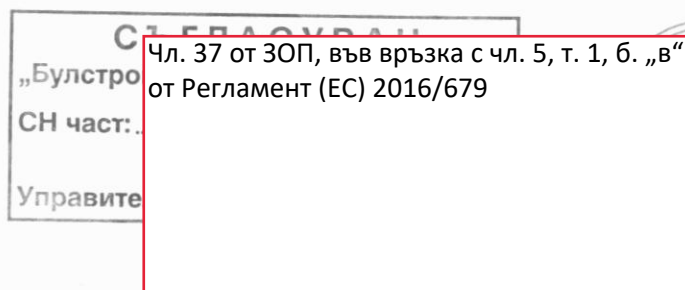
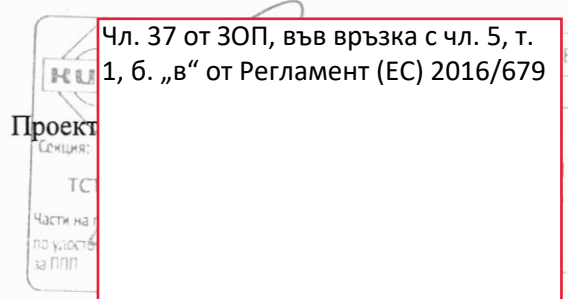
А.2. Правилник за прилагане на закона за движение по пътищата;

А.3. Наредба № 3 от 16 август 2010 г. за временната организация и безопасността на движението при извършване на строителни и монтажни работи по пътищата и улиците (ДВ, бр.74 от 2010 г.)

А.4. Наредба № 18 от 2001 г. за сигнализация на пътищата с пътни знаци;

А.5. Техническа спецификация на Агенция пътна инфраструктура – 2014 год;

А.6. Наредба No 04/2 за минималните изисквания за здравословни и безопасни условия на труд при извършване на строителни и монтажни работи, обн. в ДВ бр. 37 от 2004 г. и влязла в сила от 04.11.2004 г.



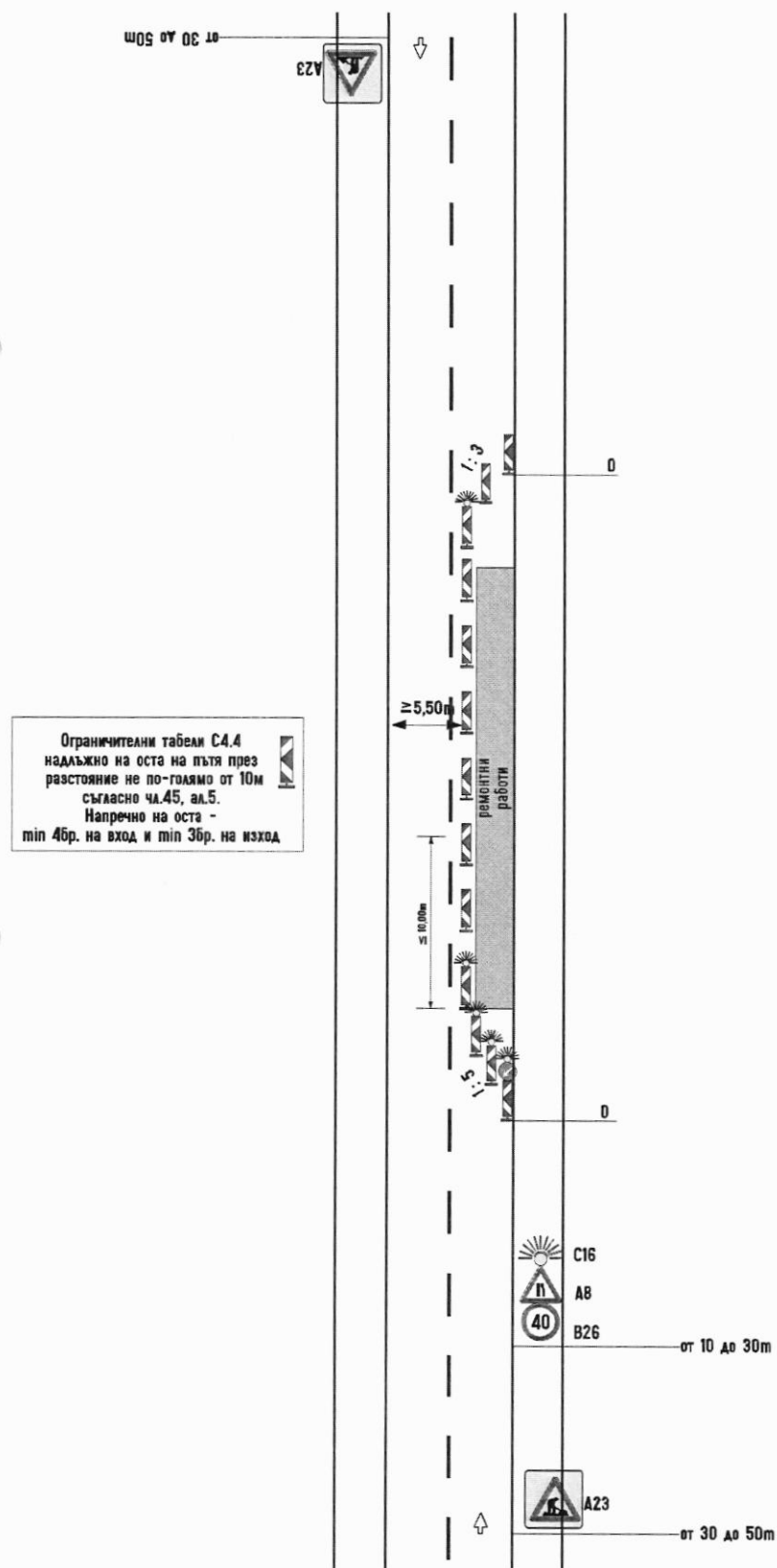
## Приложение №52

към чл. 71, ал. 1, т. 1

## Сигнализиране на дълготрайни работи.

Двулентова двупосочна улица.

Работен участък върху част от пътна лента

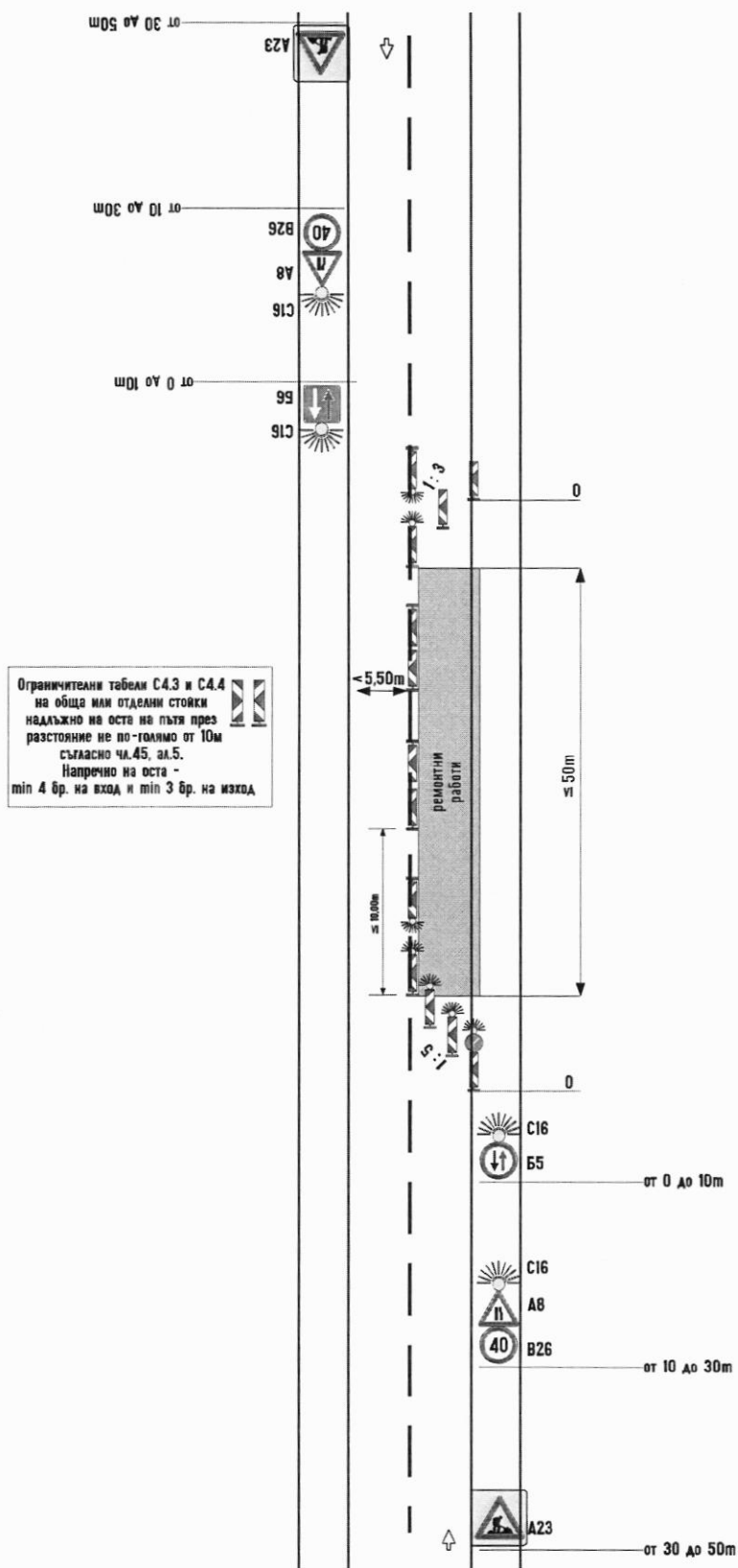


## Приложение №53

към чл. 71, ал. 1, т. 2

## Сигнализиране на дълготрайни работи.

Двулентова двупосочна улица.

Работен участък върху едната пътна лента  
с дължина по-малка от 50m



## Приложение 73

към чл. 75, т.1

## Сигнализиране на дълготрайни работи с отбиване на движението

Улица

Пълно затваряне на платното за движение

Отбиване на движението по обходни улици

